

# EXAMEN PROFESSIONNEL

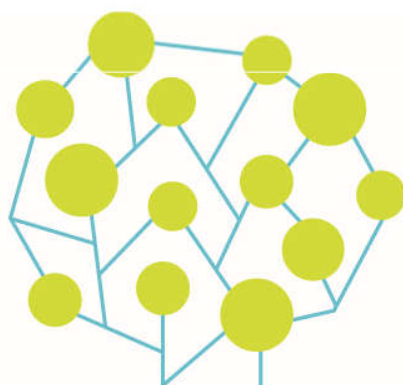
## Avancement de grade

BROCHURE D'INFORMATION

Filière culturelle

Catégorie c

Adjoint territorial du patrimoine principal  
de 2<sup>ème</sup> classe



## REFERENCES

- Décret n°2006-1692 du 22 décembre 2006 portant statut particulier du cadre d'emplois des adjoints territoriaux du patrimoine.
- Décret n° 2007-115 du 29 janvier 2007 fixant les modalités d'organisation des examens professionnels prévus par les articles 10 et 21 du décret n° 2006-1692 du 22 décembre 2006 portant statut particulier du cadre d'emplois des adjoints territoriaux du patrimoine.

## MISSIONS

Les adjoints territoriaux du patrimoine peuvent occuper un emploi :

1° **Soit de magasinier de bibliothèques** ; en cette qualité, ils sont chargés de participer à la mise en place et au classement des collections et d'assurer leur équipement, leur entretien matériel ainsi que celui des rayonnages ; ils effectuent les tâches de manutention nécessaires à l'exécution du service et veillent à la sécurité des personnes ;

2° **Soit de magasinier d'archives** ; en cette qualité, ils sont particulièrement chargés des conditions d'accueil du public ; ils assurent, dans les bâtiments affectés à la visite ou au dépôt des documents, l'entretien courant des locaux conformément aux obligations de service définies par les règlements intérieurs propres à chaque établissement ou catégorie d'établissements ; ils assurent, en outre, les opérations de collecte, de rangement, de communication et de réintégration des documents, concourent à leur conservation ainsi qu'au fonctionnement des salles de lecture et des expositions ;

3° **Soit de surveillant de musées et de monuments historiques** ; en cette qualité, ils sont particulièrement chargés des conditions d'accueil du public ; ils assurent, dans les bâtiments affectés à la visite ou au dépôt des oeuvres d'art et des documents, l'entretien courant des locaux conformément aux obligations de service définies par les règlements intérieurs propres à chaque établissement ou catégorie d'établissements ; ils peuvent, en outre, assurer la conduite des visites commentées et participer à l'animation des établissements ;

4° **Soit de surveillant des établissements d'enseignement culturel** ; en cette qualité ils assurent, dans les bâtiments affectés à l'enseignement, l'entretien courant des locaux conformément aux obligations de service définies par les règlements intérieurs propres à chaque établissement ou catégorie d'établissements ; ils assurent, en outre, la surveillance des ateliers, des salles de cours, des galeries et des bibliothèques ; ils contrôlent l'assiduité des élèves et préparent le matériel nécessaire aux personnels enseignants ; ils participent à l'organisation des concours et des expositions ;

5° **Soit de surveillant de parcs et jardins** ; en cette qualité, ils sont particulièrement chargés des conditions d'accueil du public et du respect du règlement propre au lieu où ils sont affectés ; ils veillent à la conservation du patrimoine botanique ; ils peuvent, en outre, participer à la préparation de visites commentées ou de manifestations à caractère botanique.

Dans les établissements où ils sont affectés, ils sont chargés de la surveillance. Ils veillent à la sécurité et à la protection des personnes, des biens meubles et immeubles et des locaux en utilisant tous les moyens techniques mis à leur disposition. Ils assurent la surveillance des collections et le classement des ouvrages. Ils assurent les travaux administratifs courants.

Les adjoints territoriaux du patrimoine principaux de 2e classe assurent le contrôle hiérarchique et technique des adjoints territoriaux du patrimoine. Des missions particulières, y compris des tâches d'une haute technicité, peuvent leur être confiées. Lorsqu'ils sont affectés dans les bibliothèques, ils peuvent être chargés de fonctions d'aide à l'animation, d'accueil du public, notamment des enfants, et de promotion de la lecture publique.

## CONDITIONS D'ACCES A L'EXAMEN PROFESSIONNEL

Ouvert aux adjoints territoriaux du patrimoine ayant atteint le 4<sup>ème</sup> échelon et comptant au moins 3 années de services effectifs dans ce grade ou dans un grade d'un autre corps ou cadre d'emplois de catégorie C doté de la même échelle de rémunération, ou dans un grade équivalent si le corps ou cadre d'emplois d'origine est situé dans une échelle de rémunération différente ou n'est pas classé en catégorie C.

## NATURE DES EPREUVES

### EPREUVE ECRITE

1° Une épreuve écrite à caractère professionnel, portant sur les missions incombant aux membres du cadre d'emplois.

Cette épreuve consiste, à partir de documents succincts remis au candidat, en 3 à 5 questions appelant des réponses brèves ou sous forme de tableaux et destinées à vérifier les capacités de compréhension du candidat et son aptitude à retranscrire les idées principales des documents.

(durée : 1 heure 30 ; coefficient 2).

### EPREUVE ORALE

2° Un entretien destiné à permettre d'apprécier l'expérience professionnelle du candidat, sa motivation et son aptitude à exercer les missions qui lui seront confiées.

Cet entretien débute par une présentation par le candidat de son expérience professionnelle sur la base d'un document retraçant son parcours professionnel et suivie d'une conversation.

Ce document, établi conformément au modèle fixé par arrêté du ministre chargé des collectivités locales, est fourni par le candidat au moment de l'inscription et remis au jury préalablement à cette épreuve (durée : 15 minutes, dont 5 minutes au plus d'exposé ; coefficient 3).

Il est attribué à chaque épreuve une note de 0 à 20. Chaque note est multipliée par le coefficient correspondant.

Les épreuves écrites sont anonymes et font l'objet d'une double correction.

Sont autorisés à se présenter à l'épreuve orale les candidats ayant obtenu une note égale ou supérieure à 5 sur 20 à l'épreuve écrite.

Toute note inférieure à 5 sur 20 à l'une des épreuves entraîne l'élimination du candidat.

Un candidat ne peut être déclaré admis si la moyenne de ses notes aux épreuves est inférieure à 10 sur 20.

**Ariège  
CDG 09**

10 rue Germain Authié  
09000 FOIX  
05 34 09 32 40  
[www.cdg09.fr](http://www.cdg09.fr)

**Aude  
CDG 11**

Maison des Collectivités  
85 Avenue Claude Bernard  
CS 60050  
11890 CARCASSONNE CEDEX  
04 68 77 79 79  
[www.cdg11.fr](http://www.cdg11.fr)

**Aveyron  
CDG 12**

Immeuble « Le Sérial »  
10 Faubourg Lo Barry,  
Saint Cyrice Etoile  
12000 RODEZ  
05 65 73 61 60

**Gard  
CDG 30**

183 Chemin du Mas Coquillard  
30900 NIMES  
04 66 38 86 98 ou  
04 66 38 86 85  
[www.cdg30.fr](http://www.cdg30.fr)

**Haute-Garonne  
CDG 31**

590 Rue Buissonnière  
CS 37666  
31676 LABEGE CEDEX  
05.81.91.93.00  
[www.cdg31.fr](http://www.cdg31.fr)

**Gers  
CDG 32**

4 Place du Maréchal Lannes  
BP 80002  
32001 AUCH CEDEX  
05 62 60 15 00  
[www.cdg32.fr](http://www.cdg32.fr)

**Hérault  
CDG 34**

Parc d'activités d'Alco  
254 rue Michel Teule  
34184 MONTPELLIER CEDEX 4  
04 67 04 38 81  
[www.cdg34.fr](http://www.cdg34.fr)

**Lot  
CDG 46**

12 Avenue Charles Pillat  
46090 PRADINES  
05 65 23 00 95  
[www.cdg46.fr](http://www.cdg46.fr)

**Lozère  
CDG 48**

11 boulevard des Capucins  
48000 MENDE  
04 66 65 30 03  
[www.cdg48.fr](http://www.cdg48.fr)

**Hautes-Pyrénées  
CDG 65**

13 rue Emile Zola  
65600 SEMEAC  
05 62 38 92 50  
[www.cdg65.fr](http://www.cdg65.fr)

**Pyrénées-Orientales  
CDG 66**

Centre del Mon – BP 901  
35 boulevard Saint Assiscle  
66020 PERPIGNAN CEDEX  
04 68 34 88 66  
[www.cdg66.fr](http://www.cdg66.fr)

**Tarn  
CDG 81**

188 rue de Jarlard  
81000 ALBI  
05 63 60 16 50  
[www.cdg81.fr](http://www.cdg81.fr)

**Tarn-et-Garonne  
CDG 82**

23 Bd Vincent Auriol  
82000 MONTAUBAN  
05 63 21 62 00  
[www.cdg82.fr](http://www.cdg82.fr)



## COORDINATION RÉGIONALE DES CENTRES DE GESTION DE LA FONCTION PUBLIQUE TERRITORIALE D'OCCITANIE