



Guide organisation des secours

CDG 66

Annexe 4

Règlement Intérieur

Ce guide présente l'organisation des secours au sein du CDG 66. Il rappelle notamment les conduites à tenir pour apporter les gestes de premiers secours ainsi que les consignes d'évacuation en cas d'incendie.

Ce document a été rédigé par le service prévention du CDG 66 et s'appuie sur les procédures établies par le responsable unique de sécurité de la gare Centre Del Mon.

Le contenu de ce document est porté à la connaissance du personnel du CDG 66.

Sommaire

Les gestes de premiers secours	3
Fiche réflexe n°1 : Saignement abondant	3
Fiche réflexe n°2 : Etouffement	4
Fiche réflexe n°3 : Malaise	5
Fiche réflexe n°4 : La victime ne répond pas mais elle respire.....	6
Fiche réflexe n°5 : Mise en Position Latérale de Sécurité	7
Fiche réflexe n°6 : La victime ne répond pas et ne respire pas	8
Le matériel de premiers secours	9
➤ Dans les locaux de la gare de Perpignan :	9
➤ Dans les locaux du CDG 66 :.....	9
➤ Dans les véhicules de services et de fonctions :	9
➤ Gestion des trousse de secours :	9
Les équipements et dispositifs de sécurité incendie	10
Les procédures et consignes d'évacuation des locaux	13
➤ Procédure en cas de retentissement d'une alarme ou d'un message d'alerte.....	13
➤ Procédure d'évacuation des locaux au R+1	14
➤ Procédure d'évacuation des locaux au R+2	15
➤ Procédure d'évacuation du parking abonnés au R-3	16

➤ Procédure en cas de départ de feu 17

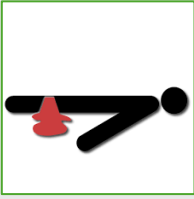
Les acteurs de l'évacuation..... 18

➤ Consignes guide file 18

➤ Consignes serre file..... 18

Les numéros d'urgence à contacter 19

Les gestes de premiers secours



Fiche réflexe n°1 : Saignement abondant

1

- Ecarter tout objet pouvant être dangereux ou étant à l'origine de la blessure

2

- Comprimer immédiatement l'endroit qui saigne
- Par qui : Victime seule ou témoin
- Outil : Pansement compressif / main munie d'un gant

3

- Allonger la victime
- Par qui : Victime seule ou témoin
- Cas particuliers :
 - En cas de saignement de nez, pencher la victime vers l'avant
 - En cas de vomissement / crachat de sang : installer la victime dans la position ou elle se sent le mieux. Alerter et surveiller

4

- Appeler les secours
- Par qui : Victime seule ou témoin

5

- Si compression inefficace ou impossible : pose d'un garrot au dessus de la plaie
- Par qui : Victime seule ou témoin
- Outil : Ceinture par exemple, garrot trousse de secours



Fiche réflexe n°2 : Etouffement

1

- Ecarter tout objet pouvant être dangereux ou étant à l'origine de l'étouffement

2

- Demander à la victime si elle s'étouffe
- La non réponse à cette question confirme l'étouffement
- La victime ne peut plus parler et porte ses mains à la gorge

3

- Effectuer 1 à 5 tapes vigoureuses dans le dos
 - Par qui : Témoin
 - Comment : Tapes entre les deux homoplates

4

- En cas d'inefficacité : réaliser 1 à 5 compressions abdominales
 - Par qui : Témoin
 - Comment : Le témoin passe derrière la victime et compresse sous le sternum

5

- En cas d'inefficacité : répéter les opérations 3 et 4

6

- Arrêter les gestes de désobturation grave ou si la victime perd connaissance - suivre fiche réflexe n°6

7

- Dès l'expulsion du corps étranger : prendre un avis médical
- En cas de perte de connaissance : appeler les secours



Fiche réflexe n°3 : Malaise

1

- **Ecarter tout objet** pouvant être dangereux ou étant à l'origine du malaise

2

- **Positionner la victime dans une position de repos (allongée ou demi-assise)**

3

- **Observer les plaintes et rechercher les causes d'apparition du malaise**
 - Provoqué par (Cause)
 - Où se manifeste la douleur
 - Comment se manifeste la douleur
 - Depuis combien de temps
 - Douleur sur une échelle de 0 à 10

4

- **Rechercher les signes d'un Accident Vasculaire Cérébral (AVC)**
 - Cohérence dans la parole
 - Faiblesse ou paralysie
 - Déformation de la face
 - Perte de la vision d'un oeil ou des deux
 - Mal à la tête sévère et inhabituel
 - Pertes d'équilibre ou chutes inexplicables
 - Si AVC caractérisé, une prise en charge urgente s'impose ; Appeler les secours

5

- **Comprendre le malaise**
 - Est-ce la première fois ?
 - Y-a t'il eu une hospitalisation récente ?
 - La victime prend-elle un traitement ?
 - La victime a t'elle une maladie particulière ?
 - La victime est-elle allergique ?
 - La victime a t'elle des antécédents ?

6

- **A la demande de la victime , lui donner :**
 - Son traitement habituel pour ce malaise
 - Du sucre en morceaux

7

- **Prendre un avis médical et transmettre toutes les informations aux secours**



Fiche réflexe n°4 : La victime ne répond pas mais elle respire

1

- Ecarter tout objet pouvant être dangereux ou étant à l'origine de la blessure

2

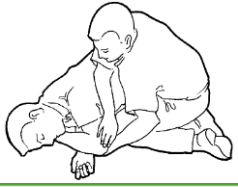
- Dégrafer col, cravate et ceinture et tout vêtement oppressant
- Libérer les voies respiratoires
- **Placer la victime en Position Latérale de Sécurité**

3

- Appeler ou faire appeler les secours

4

- Surveiller l'état de la victime
- Surveiller la respiration



Fiche réflexe n°5 : Mise en Position Latérale de Sécurité

1

• Vérifier que la victime respire

- Contrôlez si la victime est consciente
- Basculez sa tête en arrière et ouvrez sa bouche pour libérer ses voies aériennes
- Placez votre oreille près du nez pour sentir sa respiration, regardez si le ventre se soulève

2

• Appliquer la Position Latérale de Sécurité

- Retirer les objets qui pourraient gêner dans la manipulation (Lunettes, cravate...)
- Placer le bras de victime situé du côté du sauveteur à l'angle droit de son corps
- Saisir le bras opposé de la victime et amener le dos de la main de la victime sur son oreille côté "sauveteur"
- Maintenir le dos de la main de la victime pressée contre son oreille, paume contre paume
- Attraper et relever la jambe opposée de la victime, avec l'autre main tout en gardant le pied au sol
- S'éloigner du thorax de la victime afin de pouvoir la retourner sans avoir à reculer
- Tirer sur la jambe relevée de la victime afin de la faire pivoter vers le sauveteur, jusqu'à ce que le genou touche le sol, sans brusquerie et en un seul temps
- Retirez délicatement la main sous le cou de la victime
- Remontez le genou supérieur à angle droit pour terminer la stabilisation

3

- Contrôler en permanence la respiration
- Appeler ou faire appeler les secours





Fiche réflexe n°6 : La victime ne répond pas et ne respire pas

1

- Ecarter tout objet pouvant être dangereux ou étant à l'origine de la blessure

2

- Pratiquer immédiatement une réanimation cardio-pulmonaire
 - Adulte : Cycle de 30 compressions thoraciques et 2 insufflations
 - Enfant/nourrison : 5 insufflations puis cycle de 15 compressions

3

- Appeler et faire appeler les secours

4



- Mettre en oeuvre le plus tôt possible le défibrillateur
- Eventuellement déplacer la victime sur une surface sèche et non conductrice

5




- Poursuivre la réanimation jusqu'à l'arrivée des secours




Le matériel de premiers secours

➤ Dans les locaux de la gare de Perpignan :



	<p>Un défibrillateur automatique est accessible à côté du local SNCF au rez-de-chaussée de la Gare.</p>	
---	---	---

➤ Dans les locaux du CDG 66 :

	<p>Un défibrillateur automatique est disponible dans le hall du CDG 66 au R+1 (proche des toilettes)</p>	
	<p>Un défibrillateur automatique est disponible dans le couloir de circulation entre les services de direction et les services opérationnels.</p>	

	<p>Une trousse de secours complète est disponible dans le bureau Hygiène et Sécurité. L'emplacement de la trousse est indiqué par un pictogramme.</p>	
	<p>Un lit de camp pliable est disponible dans le bureau Hygiène et Sécurité. L'emplacement du lit de camp pliable est indiqué par un pictogramme.</p>	

➤ Dans les véhicules de services et de fonctions :

	<p>Chaque véhicule de service dispose d'une petite trousse de secours.</p>	
---	--	---

➤ Gestion des trousse de secours :

Le service Hygiène et Sécurité et Logistique assureront périodiquement le renouvellement des trousse de secours.
 En cas d'utilisation du matériel contenu dans les trousse, les agents informeront le service Hygiène et Sécurité.

Les équipements et dispositifs de sécurité incendie

- **Déclencheur manuel d'alarme incendie (DM rouge)**



Un déclencheur manuel d'alarme incendie est un boîtier de couleur rouge, qui permet de signaler la présence d'un incendie ou d'une fumée anormale.

Pour déclencher cette alarme sonore incendie, appuyer au centre du boîtier.

- **Déclencheur manuel d'issue de secours (DM vert)**



Un déclencheur manuel d'issue de secours est un boîtier de couleur verte, qui permet de forcer l'ouverture immédiate de portes automatiques d'issues de secours ou verrouillées par des ventouses et des gâches électriques.

En cas d'urgence ou d'évacuation immédiate des locaux, **pour ouvrir les portes « à empreintes + badge »**, appuyer au centre du boîtier

Le réarmement du système s'effectue en façade en insérant la clé fournie.

- **Bouton d'arrêt d'urgence coupure électrique ou bouton coup de poing**



Un bouton d'arrêt d'urgence est un bouton poussoir de sécurité qui fonctionne comme un interrupteur. Il déclenche la coupure totale du courant électrique dans une zone.

Ce type d'appareillage est localisé sur les portes des armoires électriques ou à proximité des locaux techniques. **Conformément à la réglementation ERP, il est parfois situé en hauteur pour être inaccessible au public mais facile à atteindre par les services de secours.**

Le réarmement du système s'effectue en façade en insérant la clé fournie.

- **Bloc autonome d'alarme sonore (BAAS - Alarme incendie de type 2b au R+2)**



Le bloc autonome d'alarme sonore est un appareil destiné à émettre un signal d'alarme sonore ou visuel d'évacuation d'urgence.

Ils sont situés en partie haute dans les couloirs de circulation et dans les sanitaires du CDG 66 au R+2.

- **Les portes coupe-feu**



Une porte coupe-feu empêche la propagation des flammes et de la fumée dans l'ensemble d'un bâtiment en cas d'incendie.

Elles doivent être maintenues fermées. **Aucune cale ou matériel ne doit empêcher leur fermeture complète.**

Les portes coupe-feu du CDG 66 se situent aux issues de secours.

- **Extincteurs**

Les emplacements des extincteurs sont mentionnés sur les plans d'évacuation.

Procédure d'utilisation :

- 1) Enlever la goupille de sécurité
- 2) Appuyer à fond sur le levier de commande
- 3) Viser la base des flammes et presser la gâchette

Au CDG 66, nous avons des extincteurs à eau et au dioxyde de carbone (CO2).



Extincteurs à eau

Utilisé pour le bois, le papier, le carton et les plastiques.



Extincteurs au CO2

Utilisé pour liquides inflammables (huile, essence...) et feux d'origine électriques (locaux serveurs, cuisine...)

- **Le local refuge et interphone du PC sécurité**

Un local refuge est une zone à l'abri des fumées et des flammes.

Une personne en situation de handicap- doit pouvoir s'y rendre et, si elle ne peut poursuivre son chemin, y attendre son évacuation grâce à une aide extérieure.

L'interphone PC sécurité permet de communiquer avec le PC sécurité.

Un local refuge est identifié au CDG 66.

Il s'agit de la zone du palier des ascenseurs du R+2 (à côté des sanitaires).

Le palier du R+2



Interphone PC Sécurité (dans le palier du R+2)



- **Les baies accessibles**

Les baies accessibles permettent l'intervention rapide des pompiers, qui se trouvent en mesure d'ouvrir la fenêtre depuis l'extérieur pour accéder au bâtiment.

Les pastilles rouges signalent les fenêtres qui peuvent s'ouvrir en cas d'incendie.

Ces fenêtres doivent être dégagées de tout encombrement.



- **Les points de rassemblements**



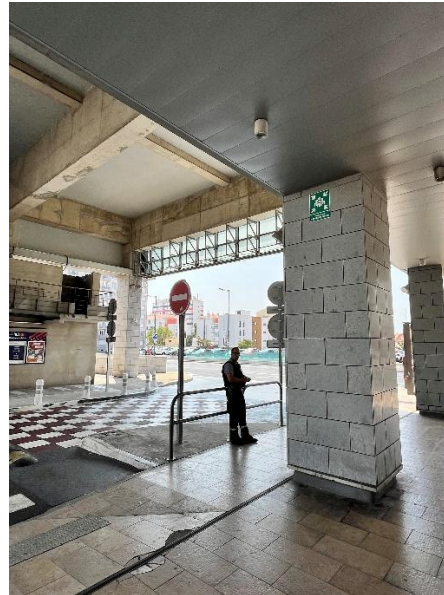
Un point de rassemblement est une zone où les agents doivent se diriger et se rassembler. Cette situation doit se dérouler lors d'une évacuation, après l'enclenchement d'une alarme incendie dans les locaux. Les zones de rassemblement sont à l'extérieur du bâtiment B et indiquées par un pictogramme.

Pour le CDG 66, les points de rassemblements les plus proches sont les suivants :

Point de rassemblement n°1 :
Quai de la gare SNCF



Point de rassemblement n°2 :
Entrée gare routière



Point de rassemblement n°3 :
Arrêt de bus -bd Saint Assisclé



- **Désenfumage**



Le désenfumage permet d'évacuer les fumées produites par le feu à l'intérieur d'un bâtiment.

Le désenfumage au CDG 66 est situé dans le local refuge (zone palier des ascenseurs au R+2).
Le désenfumage incombe à la copropriété du Centre Del Mon qui en a l'entretien et la maintenance.

- **Les sprinklers**



Les sprinklers sont des dispositifs d'extinction ou de contrôle d'incendie qui fonctionnent automatiquement lorsque leur élément thermosensible atteint leur température de déclenchement ou la dépasse, permettant un arrosage d'eau sur une surface donnée.

Ils sont situés dans les faux plafonds sur l'ensemble du plateau du R+1.
Les sprinklers incombent à la copropriété du Centre du Monde qui en a l'entretien et la maintenance.

- **Le robinet d'incendie armé (RIA)**



Le robinet d'incendie armé permet de procéder à une première intervention en attendant que des moyens plus puissants soient mis en œuvre. Ces robinets d'incendie sont dits armés car ils sont continuellement alimentés en eau et donc prêts à l'emploi.

Il est situé uniquement dans la salle de conférence.
Le RIA incombe à la copropriété du Centre del Mon qui en a l'entretien et la maintenance.

Les procédures et consignes d'évacuation des locaux

➤ Procédure en cas de retentissement d'une alarme ou d'un message d'alerte dans l'enceinte de la gare

1) **Ne pas paniquer et ne pas évacuer les locaux.**

Selon l'emplacement du danger, une évacuation des locaux R+1 et/ou R+2 n'est pas obligatoire.

2) Si nécessaire, les consignes d'évacuation seront communiquées directement par le PC sécurité à l'accueil du CDG 66 au R+2 et/ou via un message d'alerte diffusé par les haut-parleurs au R+1.

3) Le CDG 66 **évacue obligatoirement dès lors qu'une alarme sonne DANS les locaux du CDG 66 ou qu'un message d'alerte en donne l'instruction.**

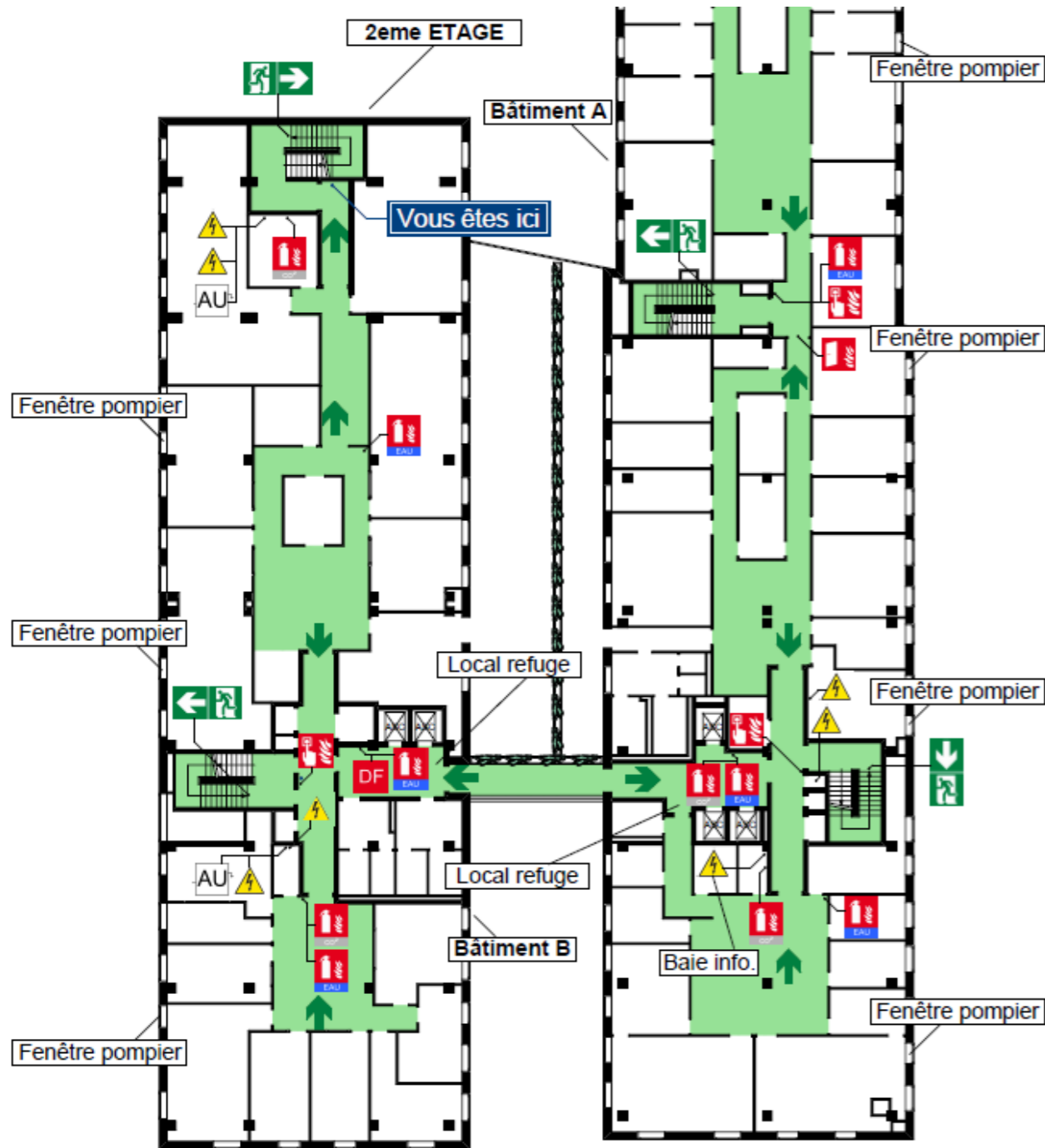
➤ Procédure d'évacuation des locaux au R+1 – A utiliser **selon le positionnement du « danger »** (incendie, colis suspect, etc...)



<p>Issue de secours n°1</p> <ol style="list-style-type: none"> 1) Emprunter l'escalier relié à la gare routière. 2) Rejoindre le point de rassemblement à l'entrée de la gare routière 	
<p>Issue de secours n°2</p> <ol style="list-style-type: none"> 1) Emprunter l'escalier relié à la galerie commerciale. 2) Rejoindre le point de rassemblement situé à l'arrêt de bus bd Saint Assisclé. 	
<p>Issue de secours n°3</p> <ol style="list-style-type: none"> 1) Emprunter l'escalier relié au bd Saint Assisclé. 2) Rejoindre le point de rassemblement situé à l'arrêt de bus bd Saint Assisclé ou celui à l'entrée de la gare Routière 	

Consignes d'évacuation			
	A l'audition du signal ou sur alerte d'un collègue		Ne revenez pas en arrière
	Dirigez-vous vers les issues de secours		N'utilisez pas les ascenseurs

➤ Procédure d'évacuation des locaux au R+2 – A utiliser **selon le positionnement du « danger »** (incendie, colis suspect, etc...)



- | | |
|---|--|
| <p>Issue de secours n°1</p> <ol style="list-style-type: none"> 1) Emprunter l'escalier relié à la gare routière. 2) Rejoindre le point de rassemblement à l'entrée de la gare routière | |
| <p>Issue de secours n°2</p> <ol style="list-style-type: none"> 1) Emprunter l'escalier relié au quai de la SNCF. 2) Rejoindre le point de rassemblement au quai de la SNCF | |
| <p>Issue de secours n°3</p> <ol style="list-style-type: none"> 1) Emprunter les passerelles reliant les deux bâtiments pour utiliser la cage d'escalier propre à la Région. 2) Rejoindre le point de rassemblement situé à l'arrêt de bus bd Saint Assisclé ou celui à l'entrée de la gare Routière. | |

LEGENDE			
	Evacuation finale		Extincteur CO ²
	Cheminement d'évacuation		Armoire électrique
	Arrêt d'urgence électrique		Porte coupe feu
			Déclencheur d'alarme incendie
			Extincteur EAU
			Ascenseur

Consignes d'évacuation

	A l'audition du signal ou sur alerte d'un collègue		Ne revenez pas en arrière
	Dirigez-vous vers les issues de secours		N'utilisez pas les ascenseurs

➤ Procédure d'évacuation du parking abonnés au R-3 – A utiliser **selon le positionnement du « danger »** (incendie, colis suspect, etc...)

<p align="center">Issue de secours n°1</p> <ol style="list-style-type: none"> 1) Emprunter la cage d'escalier situé après le pylône numéro 4. 2) Depuis le NIVEAU -3, accéder au RDC – Sortie vers le bd Saint Assisclé. 3) Rejoindre le point de rassemblement à l'entrée de la Gare Routière. 	
<p align="center">Issue de secours n°2</p> <ol style="list-style-type: none"> 1) Emprunter la cage d'escalier situé près de la place de stationnement du Président. 2) Depuis le NIVEAU -3, accéder au RDC – Sortie vers le bd Saint Assisclé à proximité entrée du bâtiment A. 3) Rejoindre le point de rassemblement situé à l'arrêt de bus bd Saint Assisclé ou celui à l'entrée de la Gare Routière. 	
<p align="center">Issue de secours n°3</p> <ol style="list-style-type: none"> 1) Emprunter la cage d'escalier situé à côté du pilonne 16. 2) Depuis le NIVEAU -3, accéder au RDC – Sortie vers le bd Saint Assisclé à proximité entrée des bâtiments C et D 3) Rejoindre le point de rassemblement situé à l'arrêt de bus bd Saint Assisclé 	

Consignes d'évacuation

	<p align="center">A l'audition du signal ou sur alerte d'un collègue</p>		<p align="center">Ne revenez pas en arrière</p>
	<p align="center">Dirigez-vous vers les issues de secours en suivant le balisage</p>		<p align="center">N'utilisez pas les ascenseurs</p>

➤ Procédure en cas de départ de feu

- 1) **Activer le déclencheur manuel d'alarme incendie (boitier rouge)**
- 2) **Faire évacuer tout le monde « public et personnel »**
- 3) **Garder son calme et fermer portes et fenêtres, si possible et simultanément**
- 4) **Appeler ou faire appeler le PC sécurité (04 68 37 54 95)**
- 5) **Prendre un extincteur approprié**
- 6) **Essayer d'éteindre le départ de feu « sans prendre de risque », ne pas jouer au sapeurs - pompiers**
- 7) **Bien refermer la porte derrière soi**
- 8) **Se rendre sur le « point de rassemblement » préétabli**
- 9) **Faire le recensement de son personnel du jour**
- 10) **Attendre l'autorisation du Responsable Sécurité pour regagner les locaux**

Les acteurs de l'évacuation

Dans le cadre de l'évacuation des locaux, **des agents du CDG 66 ont été désignés en interne** pour encadrer les mouvements et garantir la sécurité des collègues. Parmi ces acteurs, **le guide-file et le serre-file, permettent une évacuation ordonnée** et conforme aux consignes de sécurité en vigueur.

Aucune connaissance particulière n'est requise hormis la bonne connaissance des cheminements d'évacuation des points de rassemblement.

➤ Consignes guide file

Au signal d'alarme :

- **Orienté dans le calme et sans précipitation les personnes vers les issues de secours.**
- Rassure les personnes en permanence pour éviter les mouvements de panique
- Participe à la fluidité du public

➤ Consignes serre file

Au signal d'alarme :

- **Fait le tour des secteurs afin de s'assurer qu'il n'y ait personne.** (Toilettes, cuisine...)
- Ferme la marche et interdit aux personnes de revenir sur leurs pas.
- S'assure que toutes les portes et fenêtres soient fermées.

Les numéros d'urgence à contacter

 <p>PC SÉCURITÉ</p>	<p>Pour assurer la protection des personnes, des biens et des infrastructures de la Gare de Perpignan</p>
 <p>15 SAMU LE SERVICE D'AIDE MÉDICAL URGENT</p>	<p>Pour obtenir l'intervention d'une équipe médicale lors d'une situation de détresse vitale.</p>
 <p>18 SAPEURS- POMPIERS</p>	<p>Pour signaler une situation de péril ou un accident concernant des biens ou des personnes et obtenir une intervention rapide</p>
 <p>112 NUMÉRO D'APPEL D'URGENCE EUROPÉEN</p>	<p>Si vous être victime ou témoin d'un accident dans un pays de l'Union Européenne.</p>
 <p>17 POLICE SECOURS</p>	<p>Pour signaler une infraction qui nécessite l'intervention immédiate de la police.</p>
 <p>114 NUMÉRO D'URGENCE POUR LES PERSONNES SOURDES ET MALENTENDANTES</p>	<p>Pour les personnes ayant des difficultés à parler ou entendre.</p>